



QMD 01 – Politica del Sistema di Gestione  
Sicurezza delle Informazioni).

Approvata da:

Rev. 00 del 01 Settembre 2025



## PRINCIPI BASE

**La politica descritta è una derivazione di quella del capogruppo Var Group e ne riprende gli stessi principi.**

KLEIS considera la sicurezza delle informazioni un elemento fondamentale per proteggere il proprio patrimonio informativo, garantire servizi di alta qualità ai clienti, ottenere un vantaggio competitivo e rispondere alle sfide di un mercato in continua evoluzione.. Le informazioni sono viste come un asset essenziale per il business e devono essere protette adeguatamente.

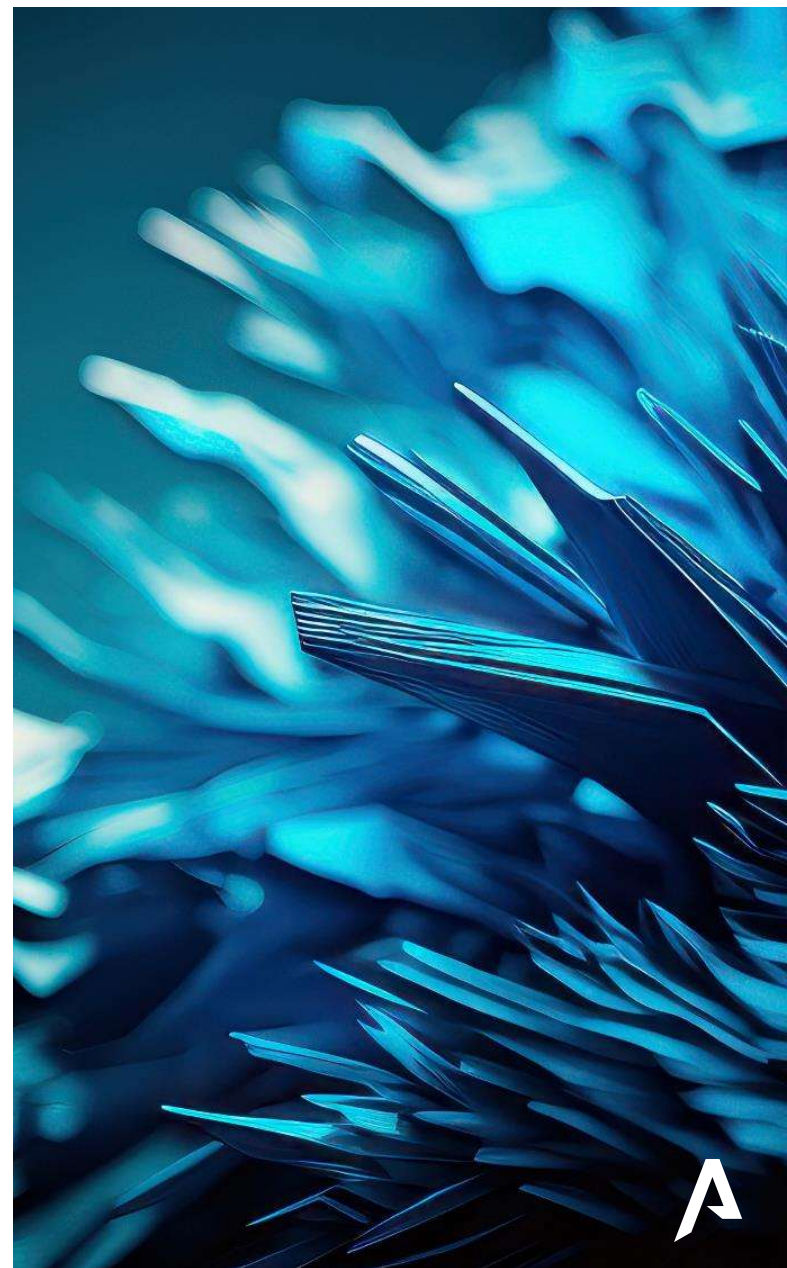
Per questo motivo, KLEIS ha definito procedure e policy volte a garantire la sicurezza dei dati durante tutte le fasi dei servizi aziendali (progettazione, sviluppo ed erogazione), attraverso l'identificazione, valutazione e gestione dei rischi.

L'azienda ha stabilito misure organizzative, tecniche e procedurali per assicurare i seguenti requisiti fondamentali di sicurezza:

Riservatezza: accesso alle informazioni solo a chi è autorizzato.

Integrità: possibilità di modificare le informazioni solo da parte di chi ha i privilegi.

Disponibilità: accesso alle informazioni garantito quando necessario.



## PRINCIPI BASE

### Indirizzo Strategico e Impegno della Direzione

KLEIS definisce la propria strategia per la protezione del patrimonio informativo nel breve, medio e lungo termine attraverso la presente politica di sicurezza, in linea con i principali standard internazionali (es. ISO/IEC 27001, NIST).

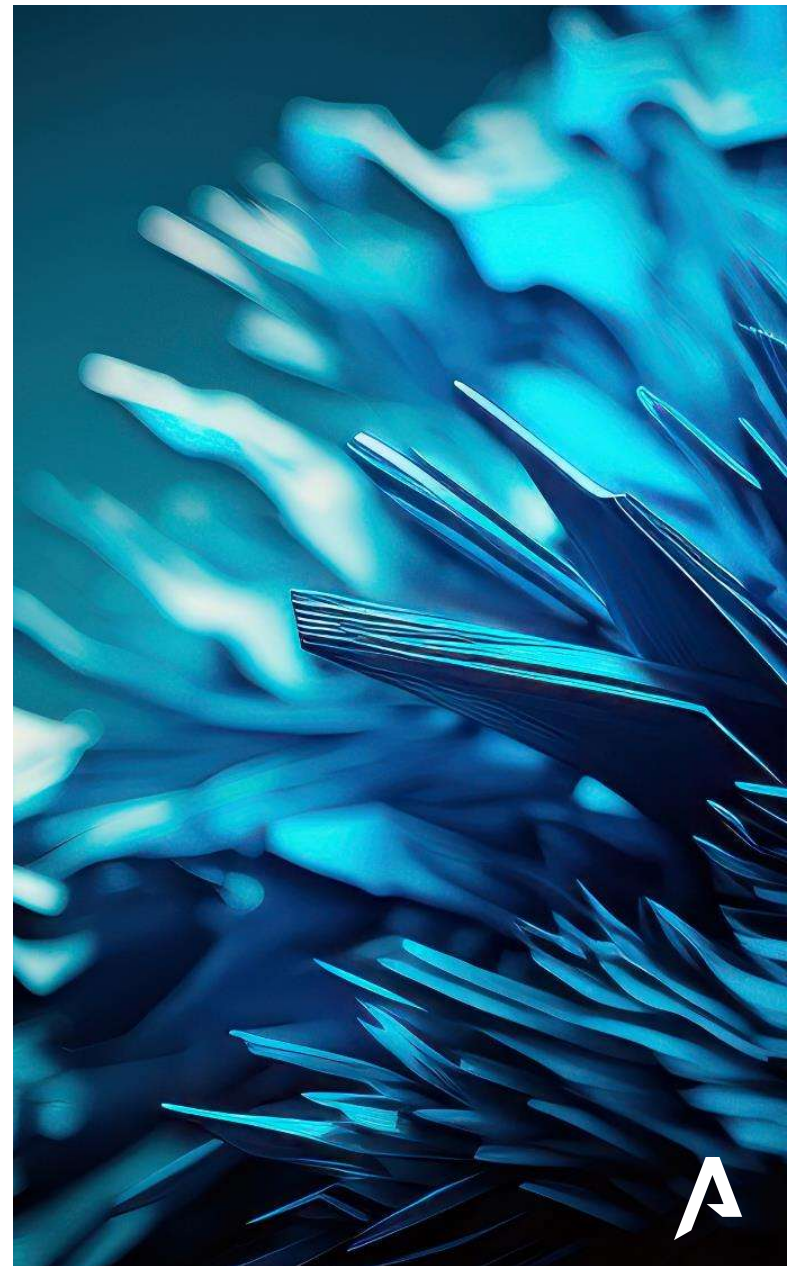
La Direzione stabilisce obiettivi di sicurezza informatica da perseguire tramite l'applicazione coerente di policy e procedure approvate, promuovendo un sistema di gestione basato sul miglioramento continuo e sul coinvolgimento attivo di tutte le parti interessate:

**Personale:** responsabile dell'attuazione delle politiche e del raggiungimento degli obiettivi di sicurezza.

**Clienti:** tutelati nel rispetto degli impegni contrattuali e delle esigenze di sicurezza.

**Fornitori:** considerati partner strategici, chiamati ad aderire alle politiche di sicurezza e a gestire i rischi associati ai servizi forniti.

La Direzione si impegna a fornire risorse adeguate per sostenere il sistema di sicurezza e favorirne l'evoluzione.





## PRINCIPI BASE

### Patrimonio Informativo e Valutazione dei Rischi

Il patrimonio informativo di KLEIS è costituito da ogni aggregazione di dati di valore per l'azienda, indipendentemente dal formato o dalla tecnologia utilizzata per trattarli e conservarli. Le informazioni devono essere protette in tutte le loro forme:

Cartaceo: documenti, lettere, elenchi, ecc.

Elettronico: database, dischi, nastri, ecc.

Verbale: riunioni, conversazioni, telefonate, seminari, interviste, ecc.

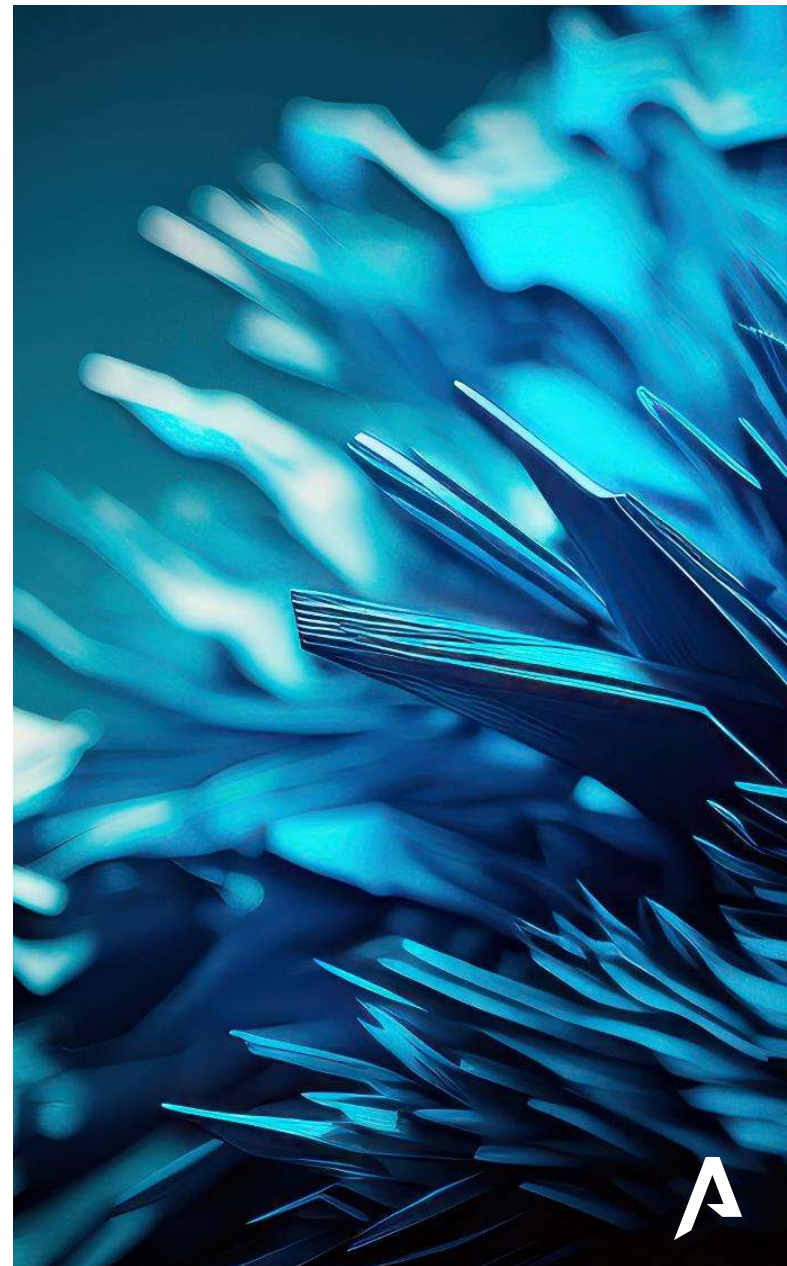
Le informazioni aziendali si distinguono in due categorie principali:

Informazioni dei Clienti: dati gestiti da KLEIS nell'ambito dei servizi erogati. La loro sicurezza è vincolata da obblighi contrattuali e un eventuale incidente potrebbe danneggiare gravemente l'immagine e il business dell'azienda.

Informazioni interne: dati generati e gestiti internamente, spesso tramite i sistemi informativi. Queste informazioni influenzano direttamente o indirettamente tutte le attività aziendali.

Per garantire un'adeguata protezione, le informazioni devono essere classificate e valutate in base alla loro rilevanza per il business, così da applicare contromisure di sicurezza proporzionate alla loro sensibilità e modalità di utilizzo.

I requisiti di sicurezza sono definiti attraverso valutazioni periodiche del rischio, condotte secondo standard internazionali. Tali valutazioni guidano l'implementazione di controlli mirati, garantendo un bilanciamento tra costi e benefici e una risposta efficace ai cambiamenti nel profilo di rischio aziendale.



## I NOSTRI VALORI

Nel segno della leadership tecnologica, della visione innovativa e dei valori aziendali di eccellenza, integrità e collaborazione, KLEIS ha sviluppato KTM, il primo sistema di transaction monitoring interamente progettato e realizzato in Italia. KTM è una soluzione all'avanguardia per la rilevazione di frodi in tempo reale, basata sulla correlazione intelligente di una doppia rete neurale interconnessa.

Grazie al costante impegno nella ricerca e sviluppo, all'adozione di un potente motore di machine learning proprietario e al rispetto dei principi di trasparenza e responsabilità, KLEIS ha trasformato KTM in una piattaforma versatile e scalabile. Oggi è utilizzabile in molteplici settori: dalle frodi bancarie a quelle assicurative, dall'e-commerce al gaming online, fino al monitoraggio delle frodi interne, delle fidelity card e dei programmi di raccolta punti e loro monetizzazione.

Questa innovazione riflette l'impegno di KLEIS nel fornire soluzioni intelligenti, affidabili e orientate al cliente, confermandosi come punto di riferimento nel panorama italiano per la sicurezza antifrode.





# LEADERSHIP

## Azioni da intraprendere:

- Comunicare la mission, la vision, la strategia, le politiche e i processi a tutta l'organizzazione
- Condividere i valori di correttezza, etica e comportamento a tutti i livelli
- Creare una cultura fondata su fiducia ed integrità
- Incoraggiare l'impegno organizzativo per la qualità
- Garantire che i Leader siano esempi positivi per tutta l'organizzazione
- Fornire la formazione, le risorse e le autorità necessarie per agire con responsabilità
- Inspirare, incoraggiare e riconoscere il contributo delle persone
- Essere capaci di ottenere il meglio da se stessi, auto motivandosi e dagli altri, motivandoli



## COINVOLGIMENTO DELLE PERSONE

### Fondamento logico:

Per gestire KLEIS in maniera efficace ed efficiente è necessario coinvolgere tutte le persone a tutti i livelli e rispettarle come individui. Per far questo, è necessario riconoscere, potenziare e migliorare le loro competenze, oltre che facilitare il coinvolgimento delle persone nel raggiungimento degli obiettivi di qualità dell'organizzazione.

### Fattori di successo:

- Migliore comprensione degli obiettivi di qualità dell'organizzazione
- Maggiore coinvolgimento delle persone nelle attività di miglioramento
- Miglioramento dello sviluppo personale, delle iniziative e della creatività
- Maggiore soddisfazione delle persone
- Fiducia e collaborazione rafforzate in tutta l'organizzazione
- Maggiore attenzione ai valori condivisi e alla cultura in tutta l'organizzazione





## APPROCCIO PER PROCESSI

### Fondamento logico:

Il Sistema di Gestione è costituito da processi interconnessi. Comprendere come vengono prodotti risultati grazie a questo sistema consente a KLEIS di ottimizzare il sistema e le sue prestazioni.

### Fattori di successo:

- Maggiore capacità di concentrare gli sforzi sui processi chiave e sulle opportunità di miglioramento
- Risultati coerenti e prevedibili attraverso un sistema di processi allineati
- Prestazioni ottimizzate attraverso un'efficace gestione dei processi, un uso efficiente delle risorse e ridotte barriere inter-funzionali
- Consentire all'organizzazione di fornire fiducia alle parti interessate in merito alla sua coerenza ed efficacia





## APPROCCIO PER PROCESSI

### Azioni da intraprendere:

- Definire gli obiettivi del sistema e i processi necessari per raggiungerli.
- Stabilire la responsabilità dell'autorità e la responsabilità per la gestione dei processi
- Comprendere le capacità dell'organizzazione e determinare i vincoli di risorse prima dell'azione
- Determinare le interdipendenze dei processi e analizzare l'effetto delle modifiche ai singoli processi sul sistema
- Gestire i processi e le loro interrelazioni di sistema per raggiungere gli obiettivi di qualità dell'organizzazione in modo efficace e efficiente
- Garantire che le informazioni necessarie siano disponibili per operare e migliorare i processi e per monitorare, analizzare e valutare le prestazioni dell'intero sistema
- Gestire i rischi che possono influenzare gli output dei processi e gli esiti complessivi del sistema di gestione della qualità



## MIGLIORAMENTO CONTINUO

### Fondamento logico:

Il miglioramento è essenziale per KLEIS al fine di mantenere gli attuali livelli di performance, per reagire ai cambiamenti delle sue condizioni interne ed esterne e per creare nuove opportunità.

### Fattori di successo:

- Miglioramento delle prestazioni, dei processi, delle capacità organizzative e della soddisfazione del cliente
- Maggiore attenzione all'indagine e alla determinazione della causa principale, seguita da prevenzione e azioni correttive
- Maggiore capacità di anticipare e reagire a rischi e opportunità interni ed esterni
- Maggiore considerazione del miglioramento sia incrementale che rivoluzionario
- Efficace uso dell'apprendimento per il miglioramento
- Maggiore spinta all'innovazione





# MIGLIORAMENTO CONTINUO

## Azioni da intraprendere:

- Promuovere la definizione di obiettivi di miglioramento a tutti i livelli dell'organizzazione
- Educare e formare persone a tutti i livelli su come utilizzare gli strumenti e le metodologie di base
- Garantire che le persone siano competenti per promuovere e completare con successo progetti di miglioramento
- Sviluppare e implementare processi per implementare progetti di miglioramento in tutta l'organizzazione
- Tenere traccia e monitorare la pianificazione, l'attuazione, il completamento e i risultati dei progetti di miglioramento
- Integrare il processo di miglioramento nello sviluppo dei servizi
- Misurare lo scostamento dagli obiettivi prefissati e stabilire le necessarie azioni correttive



# PROCESSO DECISIONALE BASATO SULLE EVIDENZE

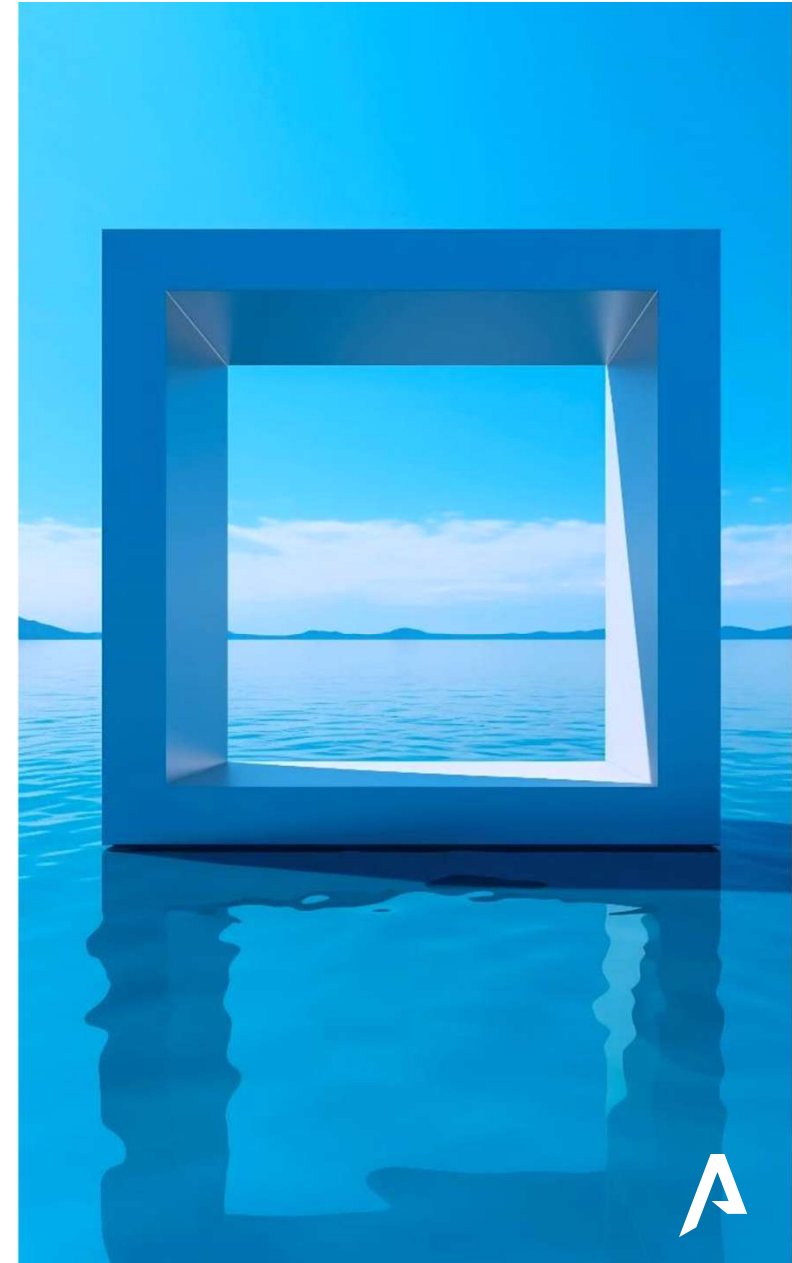
## Fondamento logico:

Assicurarsi che ogni operazione porti valore economico e finanziario in una logica di miglioramento continuo.

Decisioni basate sull'analisi e la valutazione di dati e informazioni raccolte a seguito del monitoraggio e controllo dei processi, danno a KLEIS maggiori probabilità di produrre i risultati desiderati.

## Fattori di successo:

- Migliore processo decisionale
- Migliore valutazione delle prestazioni del processo e della capacità di raggiungere gli obiettivi
- Miglioramento dell'efficacia e dell'efficienza operativa
- Maggiore capacità di rivedere, sfidare e modificare opinioni e decisioni
- Maggiore capacità di dimostrare l'efficacia delle decisioni passate

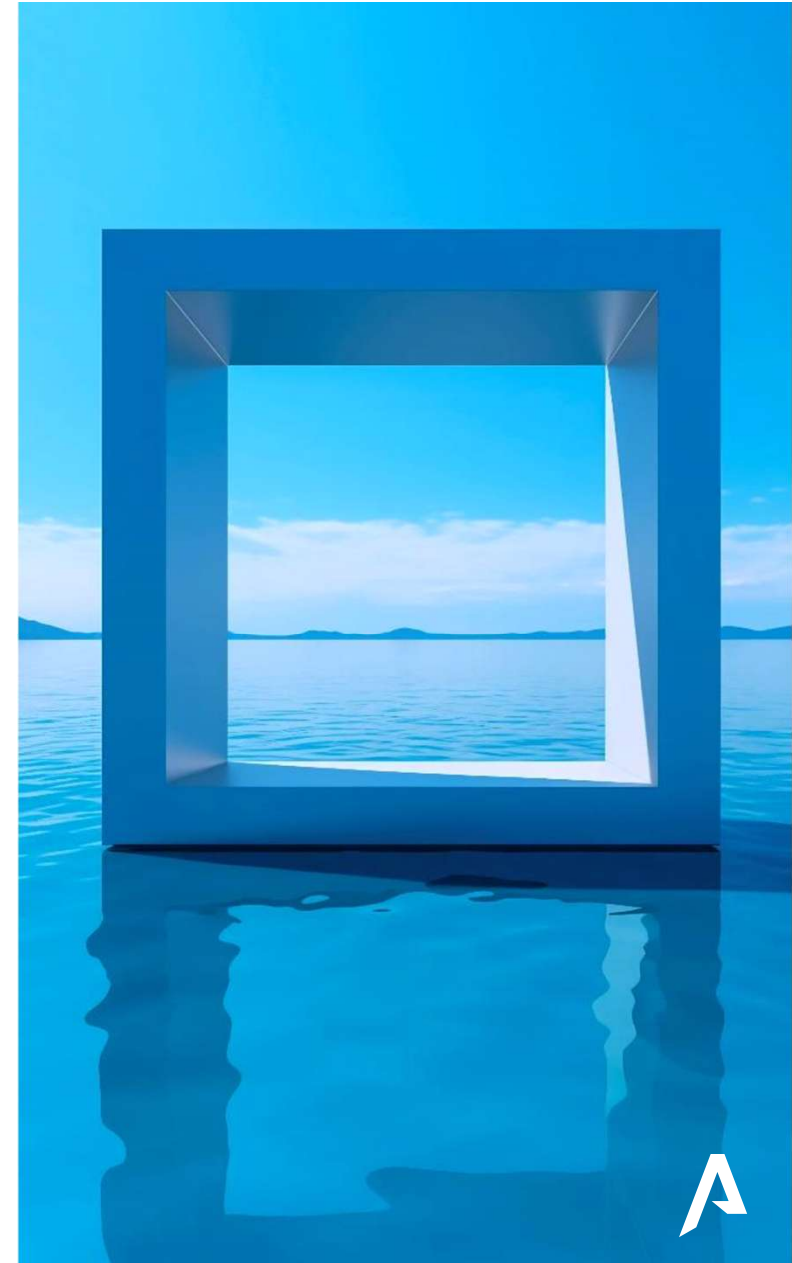




# PROCESSO DECISIONALE BASATO SULLE EVIDENZE

## Azioni da intraprendere:

- Determinare, misurare e monitorare gli indicatori chiave per dimostrare le prestazioni dell'organizzazione
- Mettere tutti i dati necessari a disposizione delle persone interessate
- Garantire che i dati e le informazioni siano sufficientemente accurati, affidabili e sicuri
- Analizzare e valutare dati e informazioni utilizzando metodi strutturati.
- Garantire la competenza delle risorse per analizzare e valutare i dati secondo necessità
- Prendere decisioni e intraprendere azioni basate su prove, bilanciate con esperienza e intuizione



## GESTIONE DELLE RELAZIONI

### Fondamento logico:

Per un successo duraturo, un'organizzazione deve gestire adeguatamente il proprio rapporto con i soggetti interessati, quali fornitori, stakeholder.

### Fattori di successo:

- Miglioramento delle prestazioni dell'organizzazione e delle sue parti interessate attraverso la risposta alle opportunità
- Comprensione di comuni obiettivi e valori tra le parti interessate
- Maggiore capacità di creare valore per le parti interessate attraverso la condivisione di risorse e competenze
- Una catena di approvvigionamento ben gestita che fornisce un flusso stabile di beni e servizi





## GESTIONE DELLE RELAZIONI

### Azioni da intraprendere:

- Determinare le parti interessate rilevanti (come fornitori, partner, clienti, investitori, dipendenti e società) e il loro rapporto con l'organizzazione
- Determinare e dare priorità alle relazioni con le parti interessate che devono essere gestite
- Stabilire relazioni che bilanciano guadagni a breve termine con considerazioni a lungo termine
- Mettere in comune e condividere informazioni, competenze e risorse con le parti interessate pertinenti
- Misurare le prestazioni e fornire feedback sulle prestazioni alle parti interessate
- Stabilire attività di sviluppo e miglioramento collaborativo con fornitori, partner e altre parti interessate
- Incoraggiare e riconoscere i miglioramenti e i risultati raggiunti da fornitori e partner



# SOSTENIBILITÀ

## Fondamento logico:

Interesse a come KLEIS crea un sistema economico che garantisca al contempo la tutela e il rinnovamento delle risorse naturali e del patrimonio ambientale.

## Fattori di successo:

- Assicurare la salute, il benessere e la sicurezza dei lavoratori
- Fornire piena cooperazione alle comunità locali ed agli enti competenti, assicurando completa trasparenza nell'informazione e nella comunicazione verso l'esterno
- Supporta le iniziative sostenibili messe in atto da Var Group.





# SOSTENIBILITÀ

## Azioni da intraprendere:

- Operare in conformità con la legislazione ambientale vigente
- Diffondere l'agire etico quale presupposto fondamentale per il raggiungimento degli obiettivi aziendali. KLEIS ha adottato il codice Etico della Capogruppo SeSa che costituisce il modello di riferimento comportamentale imprescindibile il quale identifica i valori in cui crediamo sia come persone che come azienda
- Contenere l'impatto ambientale delle attività aziendali anche promuovendo l'utilizzo di risorse rinnovabili
- Promuovere l'informazione e la formazione del personale sull'ambiente in relazione alle proprie attività ed alla presente politica, con lo scopo di coinvolgerli nella prevenzione e salvaguardia dell'ambiente per loro e per gli altri
- Migliorare le attività di gestione dei rifiuti, favorendone il recupero e/o il riciclaggio rispetto allo smaltimento.



## SICUREZZA DELLE INFORMAZIONI

### Fondamento logico:

KLEIS considera la sicurezza delle informazioni un fattore irrinunciabile per la protezione del proprio patrimonio informativo, per l'erogazione di servizi di qualità elevata verso i Clienti e un fattore di valenza strategica facilmente trasformabile in vantaggio competitivo. Per il 2025, KLEIS si pone l'obiettivo di integrare la propria certificazione ISO/IEC 27001 all'interno del sistema Corporate Var Group, dal quale recepisce tutti i principi fondamentali di riferimento.

### Fattori di successo:

- Garantire la tutela e la protezione del Patrimonio Informativo interno
- Garantire la tutela e la protezione del Patrimonio Informativo dei Clienti
- Erogare servizi di qualità elevata verso i Clienti
- Sviluppare nuovi asset con valenza strategica facilmente trasformabile in vantaggio competitivo



# SICUREZZA DELLE INFORMAZIONI

## Azioni da intraprendere:

- Garantire riservatezza, integrità e disponibilità delle informazioni
- Coinvolgere tutte le funzioni aziendali interessate
- Erogare adeguate risorse finanziarie per soddisfare le politiche e gli obiettivi stabiliti
- Valutare i livelli di rischio
- Monitorare i livelli di sicurezza
- Formalizzare i requisiti di sicurezza in conformità alla normativa cogente e alle “best practices” del settore
- Garantire un adeguato livello di competenza del personale, raggiunto con la necessaria formazione e addestramento e con la trasmissione della consapevolezza dell'importanza della sicurezza delle informazioni
- Pianificare e gestire la continuità del business
- Rispettare gli accordi contrattuali
- Implementare processi di miglioramento continuo





# Decreto Legislativo 138/2024 – NIS2

## Azioni da intraprendere - Corporate:

- Governance e Gestione del Rischio
- Strategia della Security
- Formazione e Consapevolezza del Personale
- Sicurezza della Supply Chain
- Gestione degli Incidenti
- Roadmap per attuazione normativa NIS2



### Leadership strategica

Var Group Corporate - Organi Direttivi - Ciso

### Security Board

Composto da key people in ambito VG e BU

### Technical Team

Team dedicati all'esecuzione operative



# PRIVACY

## Fondamento logico:

Nel trattamento dei dati personali, per quanto di propria competenza, KLEIS garantisce di mettere in atto misure tecniche e organizzative adeguate per garantire che i dati personali siano trattati conformemente al GDPR e alle ulteriori norme cogenti rilevanti, garantendo la tutela dei diritti dell'interessato e nel rispetto dei seguenti principi:

- liceità, correttezza e trasparenza
- limitazione della finalità
- minimizzazione dei dati
- esattezza
- limitazione della conservazione
- integrità e riservatezza
- responsabilizzazione



# CULTURA DI QUALITÀ DEL SERVIZIO

## Azioni da intraprendere:

- Assicurare che siano eseguite attività per identificare i requisiti dei prodotti e dei servizi
- Assicurare che i beni, comprese le licenze, usate per sviluppare i prodotti ed erogare i servizi siano gestiti secondo le prescrizioni legali e regolamentari nonché gli obblighi contrattuali
- Garantire l'applicazione dei principi universalmente riconosciuti come Best Practice (ad es. ITIL, PMI)
- Monitorare il continuo soddisfacimento dei requisiti dei prodotti e dei servizi
- Operare in modo integrato con gli altri centri di eccellenza del gruppo
- Garantire la continuità del servizio erogato
- Documentare e tenere aggiornato il catalogo dei servizi
- Sviluppare modalità di valutazione e criteri di gestione dei rischi
- Valutare gli investimenti economici per l'implementazione e mantenimento del SGSI





# SALUTE E SICUREZZA SUL LAVORO

## Fondamento logico:

KLEIS punta a dimostrare verso l'interno e verso tutti coloro che hanno con essa rapporti, l'impegno alla tutela della Salute e della Sicurezza dei Lavoratori.

Anche se non è certificata ISO 45001, ha implementato un sistema di sicurezza secondo le Linee Guida INAIL.

In ottica 81/08, ha nominato e formato le figure preposte alla sicurezza.

Per ulteriori informazioni si rimanda al DVR Aziendale.



# SALUTE E SICUREZZA SUL LAVORO

## Azioni da intraprendere:

- Efficace livello di formazione ed addestramento dei dipendenti in relazione alle tematiche di salute e sicurezza del lavoro
- Coinvolgimento e la partecipazione attiva di tutti i lavoratori
- Uso di un efficace sistema di comunicazione aziendale su temi di salute e sicurezza del lavoro per assicurare l'informazione a tutti coloro che sono coinvolti nelle attività aziendali
- Disponibilità delle risorse (umane, tecniche e finanziarie) necessarie per lo sviluppo e implementazione del sistema di salute e sicurezza del lavoro
- Chiara e precisa definizione di ruoli, compiti e responsabilità dei dipendenti relativamente alle tematiche della Salute e Sicurezza
- Continuo miglioramento della cultura per la tutela della salute e della sicurezza attraverso una verifica periodica delle proprie performance in linea con i principi di gestione societaria e nel rispetto di tutta la normativa applicabile



## SALUTE E SICUREZZA SUL LAVORO

Pertanto l'organizzazione si impegna costantemente in merito alle seguenti Azioni da Intraprendere:

- Eliminazione del pericolo e riduzione al minimo del rischio di incidente attraverso l'adozione di un sistema di prevenzione e protezione KLEIS lo svolgimento di tutte le attività operative
- Rispetto delle prescrizioni legali applicabili e delle altre prescrizioni sottoscritte e/o adottate dalla Società, con l'applicazione degli standard più rigorosi ovunque possibile
- Salvaguardia nello svolgimento delle attività operative della salute dei propri dipendenti e di tutti coloro che possono essere coinvolti
- Salvaguardia da eventuali conseguenze sulla salute e sicurezza dei lavoratori derivanti da danni relativi alle proprietà societarie o di terzi
- Protezione dei lavoratori da ritorsioni quando essi riferiscono di incidenti, pericoli, rischi e opportunità
- Miglioramento continuo delle proprie performance ed al rispetto di tutta la normativa applicabile ed impegni sottoscritti in tema di Salute e Sicurezza sul posto di Lavoro





